



ADFÆRD 2



Adfærd 2

Temaer i dette modul:



Hundens rolle i familien og hundens sociale relationer

Racekendskab – med udgangspunkt i hundenes oprindelige brugsformål

Hunde og stress

Adfærdsproblemer, årsager, forebyggelse og håndtering

EJERENS forventning til hunden

- Kærlig og loyal
- Venlig overfor alle andre hunde og mennesker (minus indbrudstyre)
- Kan være alene hjemme
- Aktiv og rolig – altid på de rigtige tidspunkter
- Forstår hvad der bliver sagt til den
- Gør ikke noget, ejeren ikke vil have
- Tilpasser sig de rammer ejeren afstikker for den



HUNDENS forventninger til ejeren

- Forstå dens hundesprog
- Acceptere medfødte og naturlige egenskaber
- Giver tid til samvær og nærvær
- Tilbud om korrekt aktivering i forhold til race
- Tålmodigt og konsekvent at indlære hverdagsregler og -grænser



Hundeliv i det 21. århundrede



- Nødvendigt at hunden kan begå sig i det omgivende samfund, med trafik, hundeparker, gæster mm.
- At undlade at uddanne sin hund til at kunne begå sig i samfundet, svarer til ikke at sende børn i skole
- En "hunderet" at få en uddannelse via træning
- Hunde får "adfærdsproblemer", fordi de ikke passer ind i de rammer, vi har placeret dem i.
Det er vores pligt at hjælpe dem til at tilpasse sig...

Hundens "flok-liv" og dens rolle i menneske-familien



Hvad vi ved i dag

- Den nyeste viden om hundens sociale liv bygger i høj grad på studier af vildtlevende ulve
- Ulves sociale struktur minder om vores familiestruktur
- Familien er centreret om et forældrepar, som også kaldes 'breeders' eller forældre. Tidligere kaldt alfa-parret
- I flokken bor, ud over forældrene, hvalpe i forskellige aldre



Dominansstudier i fangenskab

- Dominansforhold er ofte studeret blandt ulve i fangenskab
- Her er ulvene ofte sammenbragte – ikke i familie
- Begrænset plads skaber socialt stress, da ulvene ikke har mulighed for at forlade flokken
- Undersøgelsesmetoden ift. dominans var tidligere: Giv ulvene et ådsel og se hvem der vinder

*Situationerne er usandsynlig i naturen.
Derfor må vi være meget skeptiske
med at overføre resultaterne til vores
hundes samliv*



Hvad er en flok?



Flok

- Afgrænset enhed i forhold til andre grupper
- Karakteriseret ved stærke bindinger og relationer. Hos floklevende rovdyr, er flokken som regel en familiegruppe
- Individerne i en flok bidrager til fælles overlevelse – da det kan betale sig for flokkens medlemmer
Rovdyr kan f.eks. fange større byttedyr
- Social adfærd nedarves, da den bidrager til artens overlevelse

Flokaktiviteter



- Territorialforsvar og markering
- Kønsdrift
- Familiedannelse og opfostring af afkom
- Fødesøgningsaktiviteter, herunder jagt
- Bofællesskab

Hunde og mennesker danner ikke en flok

- Socialiserede ulve inddrager ikke mennesker i deres rangordning
- Hunde inddrager heller ikke mennesker i en eventuel flokstruktur
- Vi ser anderledes ud, bruger ikke samme sprog og er ikke en seksualpartner for vores hunde!



Flerarts-grupper



- Gruppe bestående af flere arter som f.eks. hund og menneske
- Forudsætning for dannelse af flerarts-grupper er dobbelt-socialisering, dvs. tidlig socialisering på egen og anden art

Hund – menneske relationen



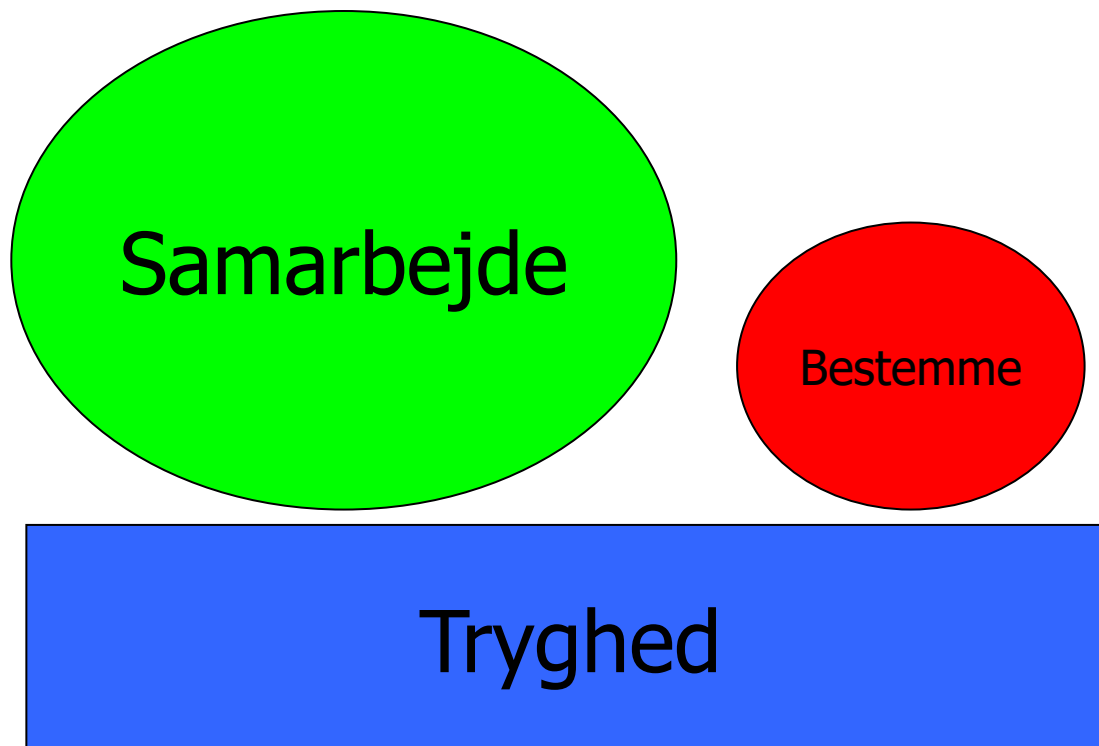
- Hunde har større evne til at knytte bånd til mennesker end tamme ulve har
- Hunde er afhængige af mennesker for at overleve
- Hunde søger øjenkontakt – det gør ulve ikke
- Hundeadfærd – barnlig – minder om adfærd hos ulvehvalpe
- Mere tilbøjelige til at følge ”forældre”

Hund – menneske relationen

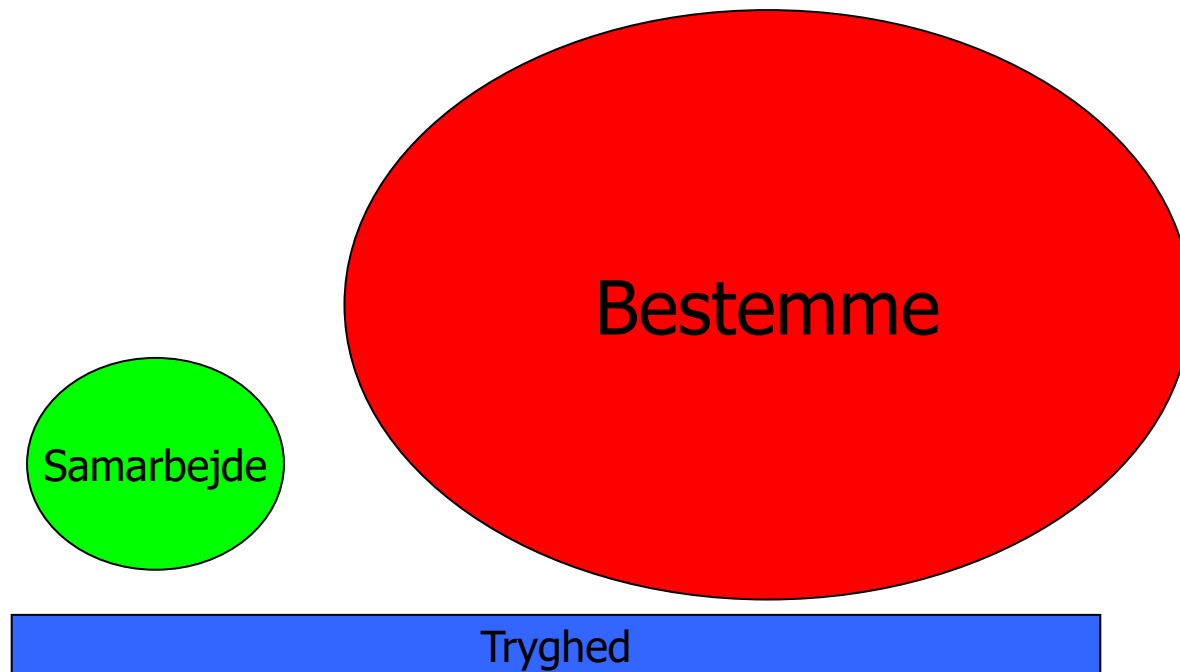
- Tryghed
 - Omsorg, kærlighed, nærhed, samvær, være venner, at kunne forsones
- Samarbejde
 - Samarbejdsrelation hvor mennesket guider hunden og giver den en god oplevelse, socialt engagement i belønningen
 - Etablere samarbejdsaftale med hunden
- Bestemme
 - Hæmning af adfærd, accept af ejers vilje
 - Grænsesætning
 - Kortvarig tilstand – retur til tryghedsrolle

Hund - menneske relationen - 1

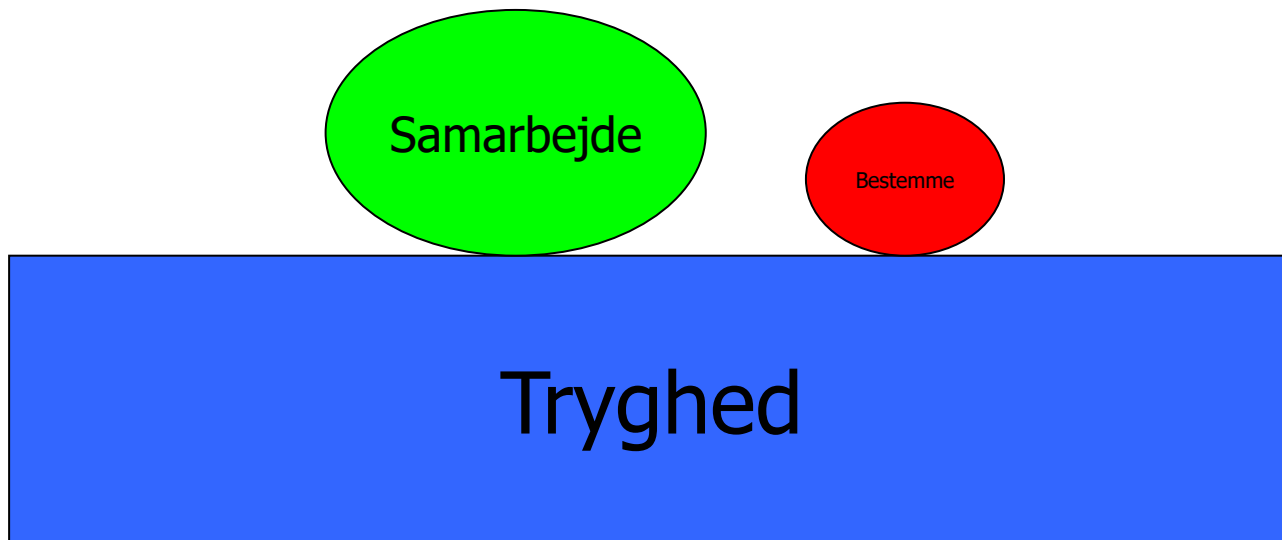
Kenth Svartbergs model for relationen mellem hund og ejer



Hund—menneske relationen - 2



Hund—menneske relationen - 3



Hund-hund relation



- Hunde, der lever sammen, udgør en gruppe snarere end en flok – med mindre de er en familieenhed
- Har ofte tætte sociale relationer, men er ikke en lukket reproduktiv enhed
- Hunde der lever sammen er ikke afhængige af hinanden for at få mad
- Konflikter ses oftest i konkurrence om ressourcer
- Styrkeforhold kan være skiftende

Hundes sociale relationer

- Der mangler viden om hundens sociale liv og relationer - det har traditionelt ikke være et forskningsområde
- Derfor ved vi ikke særlig meget om hundens flokliv
- Der bliver ofte draget uholdbare sammenligninger mellem hundens og ulvens flokliv



Tilfældige hundemøder / relation til kendte hunde



Relationen til fremmede hunde

- Hunde, der mødes udenfor deres eget område, udgør ikke en flok (de er ikke en fast enhed som ulveflokken eller hundegruppen/-flokken)
- Konflikter opstår lettere i mødet mellem fremmede
- Hunden meget mere social overfor fremmede artsfæller end ulve
 - Det betyder dog ikke, at alle hunde kan eller har lyst til at omgås med hinanden

Opsummering

- Der eksisterer ikke dominansforhold mellem hunde og mennesker
- Hunden danner ikke flokke på samme måde som ulve
- Der er ikke nok viden om tamhundens sociale relationer i gruppen og mellem hunde de møder (ulve har ikke forhold til andre ulve de møder)
- Hos vores hunde handler dominansadfærd højest sandsynligt mest om adgang til ressourcer

RACEKENDSKAB



**En hund er vel bare
en hund
- eller er det?**

Racetypekendskab



RACEGRUPPER

– inddelt ud fra *oprindelige arbejdsopgaver*

- Hof-, tempel- og selskabshunde
 - Mynder – hurtigt drivende
 - Drivende jagthunde
 - Apporterende jagthunde
 - Stødende jagthunde
 - Stående jagthunde
 - Stillende jagthunde
 - Hyrde- og kvæghunde
 - Hyrde- og vagthunde
 - Gårdhunde
 - Grav-, rottehunde og terriere
 - Træk- og slædehunde
 - Molosser
- Ca. 250 racer i Danmark, 600+ globalt





Racekundskab – hvorfor er det vigtigt?

- Viden om jeres egen race?
 - Det har I sikkert allerede 😊
- I skal være professionelle rådgivere
- Give den bedst mulige rådgivning til køberne
- Der skal være forskel på at finde en ”tilfældig” hvalp på nettet – og at gå til en uddannet opdrætter
- Derfor er det et krav i Bekendtgørelsen om erhvervsmæssigt hundehold

Ny cykel?

- Købt privat efter annonce i Den Blå Avis
 - Du forventer ingen rådgivning
 - Du skal selv have sat dig ind i om cyklen opfylder dine behov
- Købt hos professionel forhandler
 - Du kan få hjælp til at vælge den rigtige cykel
 - Motionsbehov: Racer, bedstemor- eller elcykel?
 - Vedligeholdelse: Indvendige eller udvendige gear?
- I skal kunne guide hvalpekøberne i den retning
 - også hvis de måske skal have en anden race end jeres egen

Racekendskab

- Ulven var den første dyreart, som mennesket tæmmede
 - Cirka 16.000 år siden (detaljerne diskuteres stadig)
 - Alle hunde nedstammer fra ulven
- Avl efter forskellige typer startede tidligt



Egyptisk vægmaleri med hunde
Ca. 6000 år gammelt

Racekendskab

Hvad kunne hunde hjælpe mennesket med?

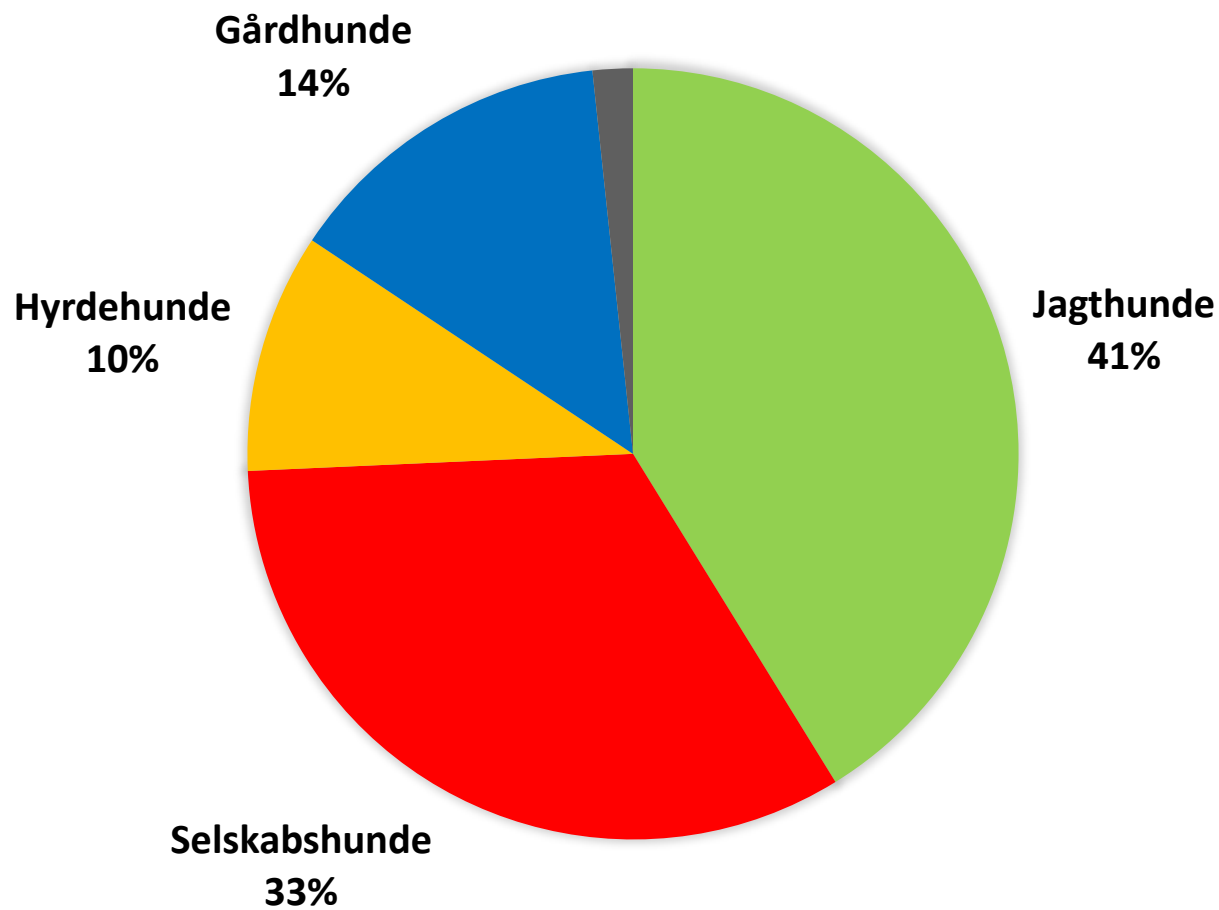
- Skaffe føde → **Jagthunde af mange typer**
- Passe på hjemmet → **Gårdhunde m.m.**
- Hjælpe med pasning af andre husdyr → **Hyrdehunde**
- Transportere ting → **Slædehunde**
- Holde mennesket med selskab → **Selskabshunde**
- Avlen har igennem mange generationer fremelsket nogle egenskaber og nedtonet andre
 - Det betyder at racerne er meget forskellige
 - Alfa og omega at vælge den rigtige race



Racekundskab

- Der registreres ca. 60.000 nye hunde om året i Dansk Hunderegister
- Ca. 50.000 er registreret med en race og 10.000 som blandinger
 - Ca. 20.000 har en DKK stambog
- Hvordan fordeler racetyperne sig i populationen af danske hunde?

Fordeling af racetyper





Jagthunde – flere måder at gå til opgaven

- Løbe byttet op (mynder)
- Drive byttet hen til jægeren – evt. op af en grav (gravhunde, bassetunde, mange terriere)
- ”Fiksere” byttet til jægeren når frem (stående jagthunde og til dels også ”stillende”)
- Lette byttet og hente det (retrievere og spaniels)
- Alle opgaver stiller forskellige krav til samarbejde eller selvstændighed
 - Giver for eks. også forskellig tilbøjelighed til gøen

Hvalpekøbernes behov

- Kun få bruger deres hunde til det, de oprindeligt er avlet til
- Viden om racetyper kan hjælpe med til at undgå mange frustrationer
- DKK sælger hæftet "Vælg den rigtige hund"
- Masser af oplysninger på købhund.dk:

<http://koebhund.dk/>



Eks. på overvejende selvstændige typer/racer



Drivende/glammende jagthunde

Eksempler:

gravhund, beagle, basset hound, bayersk bjergschweisshund, blodhund, petit/grand basset griffon vendeen, støvere

Arbejds-mæssig baggrund:

Fremavlet til at opspore byttet (ræv, råvildt, hare) og drive det foran sig under højlydt gøen. Vildtet skydes, når hunden eller hele koblet af hunde, har jaget byttet inden for rækkevidde.

Pack hounds – jager gerne i flok



Drivende/glammende jagthunde

Race/Type						
Selvstændig	x					Samarbejde
Markant forsvar		x				Lavt forsvar
Stor jagtlyst	x					Lille jagtlyst
Stor tendens til gøen		x				Lille tendens til gøen
Højt aktivitetsniveau		x				Lavt aktivitetsniveau
Meget pelspleje					x	Lidt pelspleje

VÆR OBS. PÅ:

- Meget selvstændige
- Kan være svære at slippe på gåturen – træne indkald tidligt
- Let til gøen i hverdagen
- Læg spor som aktivering
- Acceptér en hund, der har næsen i jorden hele tiden

Terrier, grav- og rottehunde

Eksempler:

Border terrier, tysk jagtterrier, parson russel og jack russel terrier, foxterrier, australsk terrier, cairn terrier, west highland white terrier, glen of imaal terrier, lakeland terrier, irsk terrier, welch terrier, manchester terrier, bedlington terrier, skotsk terrier, norwich/norfolk terrier, pincher, gravhunde



Arbejds-mæssig baggrund:

Alle terrier er oprindelig jagthunde. Primært anvendt til jagt på mus, rotter, vildkatte, grævling og ræve. Enkelte anvendes stadig på praktisk jagt



Terrier, grav- og rottehund

Race/Type						
Selvstændig	x					Samarbejde
Markant forsvar		x				Lavt forsvar
Stor jagtlyst	x	x				Lille jagtlyst
Stor tendens til gøen	x	x				Lille tendens til gøen
Højt aktivitetsniveau		x				Lavt aktivitetsniveau
Meget pelspleje			x	x	x	Lidt pelspleje

VÆR OBS. PÅ:

- Meget selvstændige
- Ofte kortlunte overfor fremmede hunde af samme køn
- Kan være svære at slippe på gåturen – træen indkald tidligt
- Let til gøen i hverdagen
- Læg spor som aktivering
- Pelspleje på trimmeracerne

Hyrde- og vagthunde

Eksempler:

Rottweiler, kuvasz, pyreneerhund, maremma, komondor, old english sheepdog, catalansk hyrdehund, spansk mastiff, beauceron, briard, hovawart, bouvier des Flandres, boxer, riesenschnauzer



Arbejds-mæssig baggrund:

Fremavlet til at hyrde, bevogte og til dels forsvare husdyr og/eller ejendom mod rovdyr og tyve



Hyrde- og vagthunde

Race/Type						
Selvstændig	x	x				Samarbejde
Markant forsvar	x	x				Lavt forsvar
Stor jagtlyst			x			Lille jagtlyst
Stor tendens til gøen			x			Lille tendens til gøen
Højt aktivitetsniveau		x				Lavt aktivitetsniveau
Meget pelspleje		x			x	Lidt pelspleje

VÆR OBS. PÅ:

- Forskel på de centraleuropæiske og syd- og østeuropæiske/asiatiske racer. De centraleuropæiske er typisk mildere i temp.
- Kan være svære at slippe på gåturen – træen indkald tidligt
- Stor vogtende tendens – fremmede mennesker og hunde
- Har svært ved at omgås (fremmede) hunde af samme køn
- Er ikke til førstegangs hundeejere

Hof-, tempel- og selskabshunde

Eksempler:

Chihuahua, pekingeser, bichon frisé, shih tzu, bichon havanais, boston terrier, cavalier king charles spaniel, japanese, coton de tular, lhasa apso, löwchen, malteser, mops, papillon, pomeranian, puddel, chinese crested, mexicansk hårløs, löwchen, fransk bulldog, tibetansk spaniel, tibetansk terrier, griffon bruxellois, petit brabancon, volpino italiano

Arbejds-mæssig baggrund:

Fremavlet til at holde mennesket med selskab. De små racer kunne anvendes som levende "varme-dunke", andre var handelsgaver eller religiøse ofringsgaver.



Hof-, tempel og selskabshunde

Race/Type						
Selvstændig	x	x				Samarbejde
Markant forsvar					x	Lavt forsvar
Stor jagtlyst				x	x	Lille jagtlyst
Stor tendens til gøen	x	x				Lille tendens til gøen
Højt aktivitetsniveau				x	x	Lavt aktivitetsniveau
Meget pelspleje	x				x	Lidt pelspleje

VÆR OBS. PÅ:

- Er gode førstegangshunde
- Arbejd målrettet på at hæmme gøen (fra hvalpetiden)
- Tidlig tilvænning til bord og soignering
- Har stort behov for at sidde højt/sidde hos ejer
- Er ofte fysisk skrøbelige hunde
- Tag hensyn til deres lille størrelse i forhold til større hunde

Eks. på overvejende samarbejdende typer/racer



Apporterende jagthunde

Eksempler:

Alle retrieverne: Labrador, golden, flatcoated, chesapeake bay, curly coated, nova scotia duck tolling, lagotto romagnolo,, barbet, cao de agua portugues, newfoundlænder



Arbejds-mæssig baggrund:

Fremavlet til at hente vildtet efter det er skudt (eller arbejde med forskellige vandapporteringer) bringe det til jægeren/ejeren.



Appporterende jagthunde

Race/Type						
Selvstændig					x	Samarbejde
Markant forsvar		x			x	Lavt forsvar
Stor jagtlyst		x	x			Lille jagtlyst
Stor tendens til gøen					x	Lille tendens til gøen
Højt aktivitetsniveau			x			Lavt aktivitetsniveau
Meget pelspleje	x				x	Lidt pelspleje

VÆR OBS. PÅ:

- Lab. og golden findes i både standard og jagtlinjer
- Er generelt gode førstegangshunde
- Skal fra hvalpetiden indlæres i ikke at interessere sig for levende vildt (fugle, harer osv.)
- Bærer ALT og bader gerne i alt fra vandpytter til havet
- Aktiveres med bæreøvelser og generelle samarbejdsøvelser

Stødende og apporterende jagthunde

Eksempler:

Alle spaniels: cocker, springer, welsh springer, clumber, field, irsk vand, sussex, amerikansk vand.

Arbejds-mæssig baggrund:

Fremavlet til at arbejde i tæt kontakt med jægeren. Hunden arbejder i zig/zag slag foran jægeren for at afsøge terrænet og finde vildtet (primært fugle). Når fuglen letter, sætter hunden sig og venter på besked, om den skal hente og bringe det skudte vildt – eller om en retriever henter.



Stødende og appporterende jagthunde

Race/Type						
Selvstændig					x	Samarbejde
Markant forsvar			x		x	Lavt forsvar
Stor jagtlyst	x	x				Lille jagtlyst
Stor tendens til gøen				x	x	Lille tendens til gøen
Højt aktivitetsniveau	x	x				Lavt aktivitetsniveau
Meget pelspleje	x				x	Lidt pelspleje

VÆR OBS. PÅ:

- Cocker og springer findes i både standard og jagtlinjer
- Er aktive racer med et højt aktivitetsniveau
- Skal fra hvalpetiden indlæres i at stoppe, hvis den møder levende vildt (fugle, harer osv.)
- Har behov for meget kontakt med ejeren
- Aktiveres med bæreøvelser og generelle samarbejdsøvelser

Stående (og apporterende) jagthunde

Eksempler:

Engelske racer: Pointer, engelsk setter, gorden setter, irsk setter, rød/hvid setter, pudelpointer

Kontinentale racer: ruhåret-/korthåret-/langhåret- hønsehund, kleiner/grosser münsterländer, breton, gl.da.hønsehund, vizsla weimaraner, drechtsche patrijshond, stabyhoun, bracco italiano, spinone

Arbejds-mæssig baggrund:

Fremavlet til at arbejde i høj fart og langt fra jægeren. Hunden opsøger og tager stand ved vildtet indtil jægeren er på skudhold. Jager byttet op ved kommando fra jægeren, når han/hun er på skudhold. Skal hente nedlagt bytte og bringe det til jægeren, hvis der ikke er en retriever med.



Stående (og apporterende) jagthunde

Race/Type						
Selvstændig			x	x		Samarbejde
Markant forsvar		x			x	Lavt forsvar
Stor jagtlyst	x					Lille jagtlyst
Stor tendens til gøen				x	x	Lille tendens til gøen
Højt aktivitetsniveau	x	x				Lavt aktivitetsniveau
Meget pelspleje		x			x	Lidt pelspleje

VÆR OBS. PÅ:

- Er meget aktive racer med et højt aktivitetsniveau
- Vil meget gerne løbe langt væk fra ejeren på gåtur – ikke fordi den stikker af
- Skal fra hvalpetiden indlæres i at stoppe, hvis den møder levende vildt (fugle, harer osv.)
- Bør aktiveres med jagt eller jagtrelateret aktivering

Hyrde- og kvæghunde

Eksempler:

Border collie, shetland sheepdog, islandsk fårehund, collie, kelpie, schæfer, belgiske hyrdehunde, australian shepherd, welsh corgi, schapendoes



Arbejds-mæssig baggrund:

Fremavlet til at samle, drive og bevogte dyreflokke (får, heste, kvæg, rener, gæs) i samarbejde med hyrden



Hyrde- og kvæghunde

Race/Type						
Selvstændig				x	x	Samarbejde
Markant forsvar		x			x	Lavt forsvar
Stor jagtlyst		x			x	Lille jagtlyst
Stor tendens til gøen	x		x			Lille tendens til gøen
Højt aktivitetsniveau	x	x				Lavt aktivitetsniveau
Meget pelspleje				x	x	Lidt pelspleje

VÆR OBS. PÅ:

- Er meget aktive racer med et stort behov for aktivering
- Vær obs. på hvilke dyr, racen er avlet til at hyrde = forskel på temperament
- En stor del af dem har et højt jagtinstinkt
- Vær obs. på racernes stirrende blik på andre hunde
- En del af racerne gør meget

Stress



Stressresponsen

- Evolutionært er stressresponsen designet til at hjælpe os i en situation, hvor vi oplever en pludselig fare
- Vores krop skal forberedes til fysisk aktivitet



Typer af stress



Vi skelner mellem to typer af stress:

- Eustress (positiv stress)

Forventningsstress, f.eks. hunde der stresser i forventning om at komme ud at gå tur, leg, gæster, osv.

- Distress (negativ stress)

Frygtbaseret stress, f.eks. hunde der er bange for fremmede hunde, for fremmede mennesker, for at være alene, er blevet behandlet hårdhændet af ejeren osv.

Hvad kan være stressende for hunden i følgende situationer?

I hjemmet?

På hundeudstilling?

Til træning?

På gåturen?

Ved møde med andre mennesker?

Ved møde med andre hunde?

Hos dyrlægen?



Stresspåvirkninger

- Man kan skelne mellem akutte og kroniske stressorer:
- Akutte stressorer udløser et "her og nu" respons
 - F.eks. dyrlægebesøg, andre hunde, kortvarig leg med bolde, bad, osv.
- Kroniske stressorer fastholder hunden i stressresponsen
 - F.eks. kroniske smerter, uforudsigelige omgivelser
 - For store krav, inkonsekvent behandling, osv.



Forandringer pga. stress

- Begge faser i stressresponsen frigiver stresshormoner
- Hormonernes opgave er at sætte hunden i "kæmp eller flygt" mode
- De forandringer det medfører i hunden kan opdeles i:
 - Fysiske forandringer
 - Synlige
 - Usynlige
 - Adfærdsmæssige forandringer



Fysiske forandringer

Synlige

- Store pupiller
- Spændte muskler
- Rejste børster
- Halsen
- Savlen
- Diarre
- Potesved
- Fældning/skæl
- Tynd mave
- Urinering

Usynlige

- Øget blodtryk
- Øget puls
- Udvidelse af lunger
- Øget forbrænding

På sigt

- Hæmning af vækst
- Hæmning af reproduktion
- Hæmning af immunforsvar

Adfærdsmæssige forandringer

Akutte reaktioner

- Ingen interesse i godbidder
- "Tunnelsyn"
- Vokalisering
- Oversprings-handlinger
- "Hyperaktivitet"

På sigt

- Øget følsomhed overfor sanseindtryk
- Lav koncentrationsevne
- Øget tendens til aggression
- Rastløshed
- Apati

Årsager til stress

- Der kan være mange forklaringer på, at en hund får symptomer på stress:
 - Arv
 - Manglende socialisering
 - Forandringer i rutiner f.eks. flytning, skilsmisse
 - Ubehagelige oplevelser
 - Straf
 - Inkonsekvent behandling
 - Forventninger
 - Under- / overstimulering
 - Fysiske forhold

Konsekvensen af stress

- Stress kan have alvorlige bivirkninger
- Stresshormonerne kan i høje og langvarige koncentrationer medføre:
 - Nedsat immunforsvar, hvilket gør hunden mere modtagelig over for bl.a. infektioner
 - Hæmning af fordøjelsesenzymer, hvilket øger risikoen for mavesår
 - Forhøjet blodtryk, hvilket øger risikoen for bl.a. blodpropper
 - Hæmning af reproduktion
- Desuden forstyrrer stress hjernens funktion og kan i sidste ende slå hjerneceller ihjel

Stresspåvirkning og kontrol

- Dyrets oplevelse af stresspåvirkningen er afgørende for stressniveauet
- Graden af kontrol dyret har i en presset situation er afgørende for skadevirkningerne
- Stress påvirker levende væseners psykiske og fysiske funktioner



Stress has nothing to do with
how many hours you work

And everything to do with how
you feel during those hours

Hvornår er stress farligt?

- Eustress
 - Kortvarig frigørelse af adrenalin og kortisol i moderate koncentrationer
 - Øger "fitness" og indlæring
- Distress
 - Stressblokering, akut voldsom stresspåvirkning
 - Kronisk stress – frigørelse af cortisol



Stress i hundeflokken

Udfordringerne ved at have flere hunde

Er det en "naturlig hundefamilie"?

Er det en "skævt" sammensat flok – køn, racer osv.?

Fysiske forhold for hundene – for lidt plads?

Særlige forhold?
- Hundepension



Stress, angst og aggressivitet i hundeflokke - ofte et spørgsmål om ressourceforsvar eller angst



Stress omkring hundegårde og indhegninger - omdirigeret aggressivitet



Hvordan kan du forebygge dette?

Hvor længe er det her mon sjovt?

- hvordan ser din hunds dag ud?



Mindre stress ved hensigtsmæssig miljøberigelse



Adfærdsproblemer hos hunde



- Mulige årsager
- Tanker om forebyggelse
- Forslag til håndtering

Hvad forventer hvalpekøbere når de køber en hundehvalp?



- Langt de fleste forventer en hund som ...
- Er fysisk sund,
- mentalt velfungerende
- og som lever længe
- Går det altid sådan?

Nej, desværre!

10-12.000 hunde aflives hvert år grundet problemer som relaterer til hundens adfærd



- 2. Hyppigste årsag til aflivning!
- Angst (mennesker, dyr, lyde, miljø)
- Aggressivitet (mennesker, dyr)
- Størstedelen inden de er 3 år
- Stor andel af fysisk større hunde

(J. Mikkelsen og J. Damkjær Lund)

Hvad er et adfærdsproblem?



- Uoverensstemmelse mellem hundens adfærd og ejerens forventninger
- Kan være normal adfærd, der er upassende eller problematisk i visse situationer
- Kan også være unormal eller sygelig adfærd

Eksempler på adfærdsproblemer - distress

- Udfarende/aggressiv adfærd – mennesker
- Udfarende/aggressiv adfærd – hunde
- Angstproblemer (lyde, mennesker, hunde osv.)
- Uhæmmet adfærd, mangelfuld bidehæmning og selvkontrol
- Alene hjemme problemer



Typer af adfærdsproblemer - eustress

- Opmærksomhedskrævende adfærd
- Hyperaktivitet
- Trænings- og samarbejdsproblemer
- Jagtadfærd
- Hyrdeadfærd



Årsager til adfærdsproblemer

Hvorfor får hunde adfærdsproblemer?



Årsager til adfærdsproblemer 1:3

- Mangelfuld eller uhensigtsmæssig træning
 - Hunden har ikke lært hvad den må/ikke må
 - Inkonsekvent træning – den må den ene dag, men ikke den næste
 - Massiv brug af straf
- Forkert valg af race i forhold til ejer/situation
- Menneskeliggørelse af hundens adfærd
 - Dårlig samvittighed, sur, fornærmet, udspekuleret
- Forstærkning af uønsket adfærd
 - Ubevidst eller utilsigtet forstærkning af uønsket adfærd

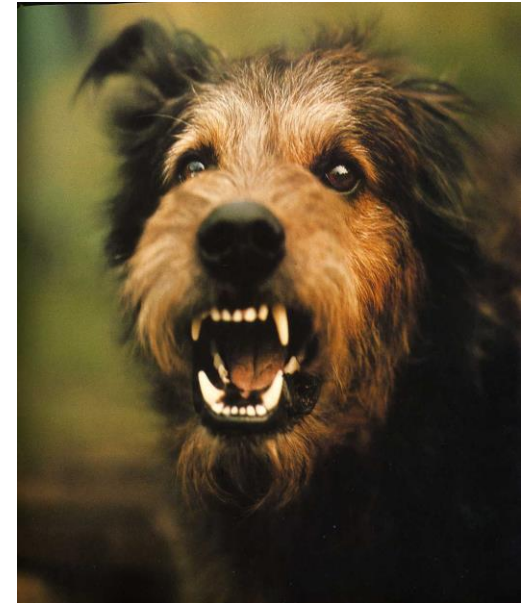
Årsager til adfærdsproblemer 2:3

- Understimulering
 - Mangelfuld opfyldelse af hundens basale behov
- Overstimulering/forkert stimulering
 - For meget aktivitet
 - U hensigtsmæssige aktiviteter
- Mangelfuld socialisering
 - Mangelfuld kontakt til mennesker/hunde
 - Mangelfuld miljøtræning



Årsager til adfærdsproblemer 3:3

- Traumatiske oplevelser
 - Overfald, skud, fyrværkeri, indbrud, tyveri
- Helbredsmæssige årsager
 - Smerter, stress, angst
- Genetik
 - Stærk genetisk disposition for angst, aggressivitet, stereotypier, hyperaktivitet



Tommelfingerregler for adfærdsproblemer

- Stop ulykken / eller krisehåndtering
 - Bevar roen også ved eventuelle slagsmål
 - Skab afstand – få hunden væk fra det den er bange for
 - Brug en U-vending
 - Skærm hunden

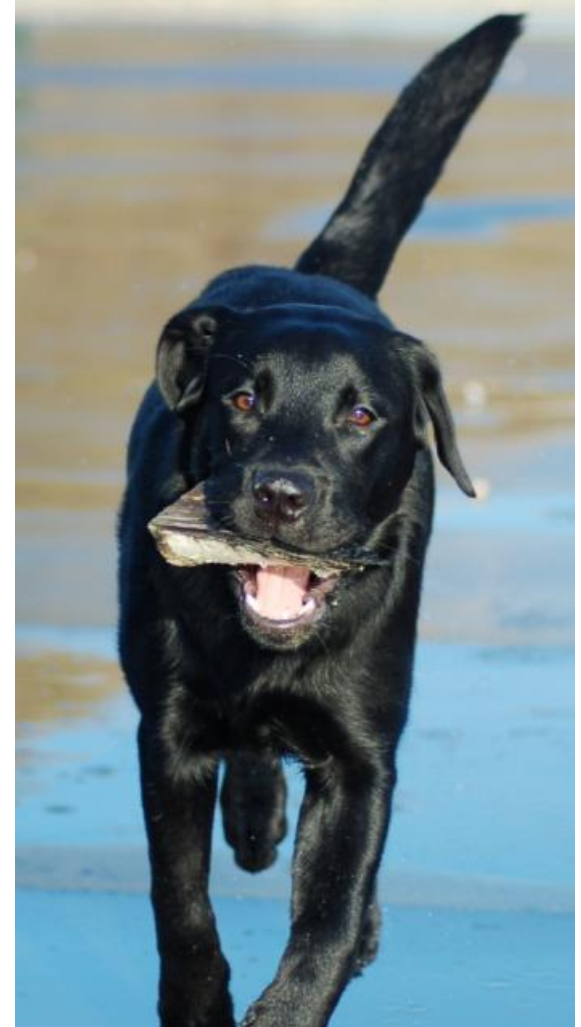


Management

- Handler om at undgå at situationen opstår
 - Undgå konfliktsituationer
 - Vær obs. på hundens alder = udviklingstrin/formåen
 - Hund bider i sko – fjern skoen inden hunden kan bide i dem
 - Hunde der bor sammen har ressourceforsvar når der er mad tilstede – lad dem spise hver for sig
 - Ændrer situationen sig ikke = ingen ny læring finder sted = ny strategi (eller hent professionel hjælp)

Ny indlæring

- Ændre på hundens frygt for andre hunde, mennesker, lyde, det at være alene hjemme mm. (kræver oftest en adfærdsbehandler)
- Lære hunden ny ønsket adfærd i situationen



Adfærdsproblemer...

Hvor er der hjælp at hente?



Private adfærdsbehandlere

Dyrlæger – DSKVE

Erfarne hundetrænere

DKK's hundekonsulenter

**Erfarne og adfærds-opdaterede
opdrættere**

...

DKK hundefilm på YouTube

Skal du have hund? - Overvejelserne vedr. anskaffelse af hund og den første tid med hunden

Kørekort til hund – instruktionsfilm med hjælp til træning

Kender du en hund? - Sikkerhedsråd vedr. børn og hunde – gratis undervisning 0-4. Klasse

DKK's filmserier "Skyd ikke hunden" samt "Hundesprog 1-5"



Opsummering af modulet



Hvilke pointer har du fået øje på?

Hvad har gjort indtryk på dig?

**Er du blevet inspireret?
- til hvad?**

Er der noget du ikke fik svar på?

Hvad vil du gerne vide mere om?

Kilder:

- Ádám Miklósi. "Human-Animal Interactions and Social Cognition in Dogs".
- Per Jensen (ed.). The Behavioural Biology of Dogs, CAB International
- Raymond & Lorna Coppinger. 2001. *Dogs: A New Understanding of Canine Origin, Behavior, and Evolution*. The University of Chicago Press.
- Kenth Svartberg. 2010. *Bra relation*. Svartbergs Hundkunskap.
- Freddy Worm Christiansen. 2007. Hundes og ulves adfærd. Forlaget Tro-fast ApS.
- Mech, L. David. 1999. "Alpha status, dominance, leadership, and division of labor in wolf packs." Canadian Journal of Zoology 77(8):1196-1203. Artiklen kan downloades fra følgende link:
<http://www.npwrc.usgs.gov/resource/mammals/alstat/index.htm>